

ВИТЕБСКАЯ ОБЛАСТЬ
VITEBSK REGION

ПОЛОЦКИЙ РАЙОН
POLOTSK REGION



ПАСПОРТ
PASSPORT

POLOTSKREGION

Дорогие друзья!

Полоцк – особый город, где гармонично сплелись седая старина и прогрессивный дух современности. Это колыбель белорусской государственности, центр белорусской духовности и культуры, географический центр Европы, древнейший город страны. Сегодня нашему любимому городу 1159 лет. События ушедших эпох, тысячи людских судеб придали его облику неповторимый образ, делая по-настоящему уникальным и неповторимым.

Сила нашего города – в его людях. Мы гордимся нашими славными полочанами: князем Всеславом Брячиславичем, преподобной Евфросинией Полоцкой, Франциском Скориной, Симеоном Полоцким и многими другими, которые известны далеко за пределами Беларуси.

Древняя Полотчина славна не только своим прошлым, но и настоящим. Сохраняя свою неповторимость и очарование древности, Полоцк открыт всему новому, прогрессивному, современному.

Важнейшая роль в этом принадлежит полочанам, которые искренне любят свой город, стремятся сохранить, приумножить и передать молодому поколению все самое лучшее – независимость и свободу, мир и спокойствие на нашей земле, подаренные ветеранами войны и труда.

Мы всегда рады гостям и приглашаем всех желающих посетить наш древний и гостеприимный город. Убежден, что каждый, кто хоть раз побывал у нас, будет снова и снова возвращаться на святую Полоцкую землю!

Председатель
Полоцкого районного
исполнительного комитета

Игорь Маркович

ПОЛОЦКИЙ РАЙОН



Официальные геральдические символы

Герб зарегистрирован в Гербовом матрикуле Республики Беларусь 15 июля 1994 г. № 4.

Герб: В синем поле «барочного», или «германского», щита трёхмачтовый корабль с серебряными парусами плывет по серебряным волнам.



Президент Республики Беларусь Александр Лукашенко 20 января 2006 года подписал Указ об учреждении Флага Полоцка.

Флаг: на прямоугольном полотнище на трёх равновеликих вертикальных полосах, две из которых расположены по краям голубого цвета, в центре на полосе белого цвета изображён герб города.



Полоцк – колыбель белорусской государственности



Древнейший город Белоруссии впервые упоминается в «Повести временных лет» под 862 годом.

В середине X в. образовалось Полоцкое княжество – самое древнее государственное образование эпохи феодализма на территории Беларуси. Первым известным Полоцким князем, о котором упоминают летописные источники, является Рогволод (ум. ок. 978).

В конце X века на Полотчине распространяется христианство. Крещение полочан носило не насильственный характер и принятое христианство ещё долго являлось внешней формальностью. Позиции христианства укрепились после строительства Всеславом Чародеем в 50-е годы XI века Софийского Собора и основания им и его наследниками ряда монастырей, первыми из которых можно считать: Бельчицкий, Спасо-Евфросиниевский, Борисоглебский, Предтеченский. Просветительская деятельность таких подвижников, как Евфросиния Полоцкая, содействовала укреплению христианских ценностей среди местного населения.

С 1392 года земли бывшего Полоцкого удела в составе Великого княжества Литовского управлялись наместниками, а с 1504 года — воеводами. Далее Полоцк находился в составе Речи Посполитой и Русского царства вплоть до разделов Речи Посполитой. После 1792 года город вошел в состав Российской империи.

С 1924 года Полоцк становится частью Белорусской ССР.

Полоцкий район



15 августа 1924 года был образован Полоцкий район.

Общая площадь территории Полоцкого района составляет 3180 квадратных километров. Лесные массивы занимают 62 % территории, озера – 106 квадратных километров. На территории района расположено 312 озёр и 65 рек. Крупнейшие из озёр: Яново, Червятка, Навлица, Гомель. 61 озеро имеет рыбопромышленное значение. Основная река – Западная Двина с многочисленными притоками.

В административном отношении район разделен на 14 сельских Советов, охватывающих 401 населенный пункт.

Население Полотчины 103 тыс. человек, в том числе 83 тыс. горожан, 20 тыс. сельских жителей.

В городе и районе мирно сосуществуют представители 10 религиозных конфессий. По числу общин и верующих лидирующее место занимает Белорусская Православная Церковь.

Экономика

Полоцк является одним из 11 городов Беларуси с численностью населения более 80 тысяч человек, где в настоящее время реализуется комплекс мер по ускоренному социально-экономическому развитию. Основными видами экономической деятельности являются: промышленность, оптовая и розничная торговля, сельское хозяйство, транспорт.



Развитие промышленного сектора в значительной степени определяет основные экономические тенденции в районе. На Полотчине работает около 100 предприятий промышленности, 14 из которых формируют основные производственные показатели. Ведущими отраслями промышленности являются: химическая и пищевая промышленности, деревообработка и металлообработка.

Экономика Полоцкого района является экспортоориентированной. Около 70 % всей производимой продукции поставляется на рынки дальнего и ближнего зарубежья.

На территории Полоцкого района осуществляют деятельность более 3 тысяч субъектов предпринимательства, из них 2 тысячи индивидуальные предприниматели.

В настоящее время в сфере малого и среднего бизнеса работает около 11,5 тыс. человек.

Роль данного сегмента бизнеса в экономике района неуклонно растёт. Удельный вес поступлений в бюджет от сектора малого и среднего бизнеса составляет порядка 40 %.

Внешнеэкономическая деятельность

Торгово-экономическое сотрудничество предприятий Полоцкого района налажено с 84 странами мира. Товары поставляются на внешние рынки 51 страны, импортируются из 78 стран.

Основными торговыми партнерами района являются: Россия – 53,2 % от всего объема товарооборота, Латвия – 15,8 %, Украина – 5,5 %, Польша – 4,4 %, Германия – 4 %.

Основные экспортеры Полоцкого района:

ОАО «Полоцк-Стекловолокно» - стекловолокно, ровинги, стеклонити, электроизоляционные и конструкционные стеклоткани, строительные стеклоткани и стеклосетки, кремнеземные материалы.

Контакты: 8 0 214 41 55 51, <http://www.polotsk-psv.by>;

ОАО «Полоцкий молочный комбинат» - сухое молоко, масло коровье, цельномолочная продукция, творожные изделия, сырки творожные глазированные, мороженое, майонез.

Контакты: 8 0 214 43 11 20, <https://www.polotskmilk.by>;

ОАО «Полоцкий комбинат хлебопродуктов» - мука, крупа, премиксы, комбикорма.

Контакты: 8 0 214 49 97 26, <https://www.polotsk-khp.by>;

Филиал Полоцкий хлебозавод ОАО «Витебскхлебпром»- хлебобулочные изделия, сухарнобараночные изделия, хлебцы, кондитерские изделия.

Контакты: 8 0 214 4613 28, <http://www.polhlebz.by>;

ОАО «Моготекс» филиал в г. Полоцке - швейные изделия, в том числе спецодежда, форменная одежда.

Контакты: 8 0 214 42 00 61, <http://www.mogotex.com>;

СООО «Новополоцкий завод технологических металлоконструкций» - разработка чертежей КМД/3D моделирование, изготовление технологических металлоконструкций, изготовление нестандартизированного оборудования и трубопроводов.

Контакты: 8 0 21443 50 60, <http://www.nztms.all.biz>;

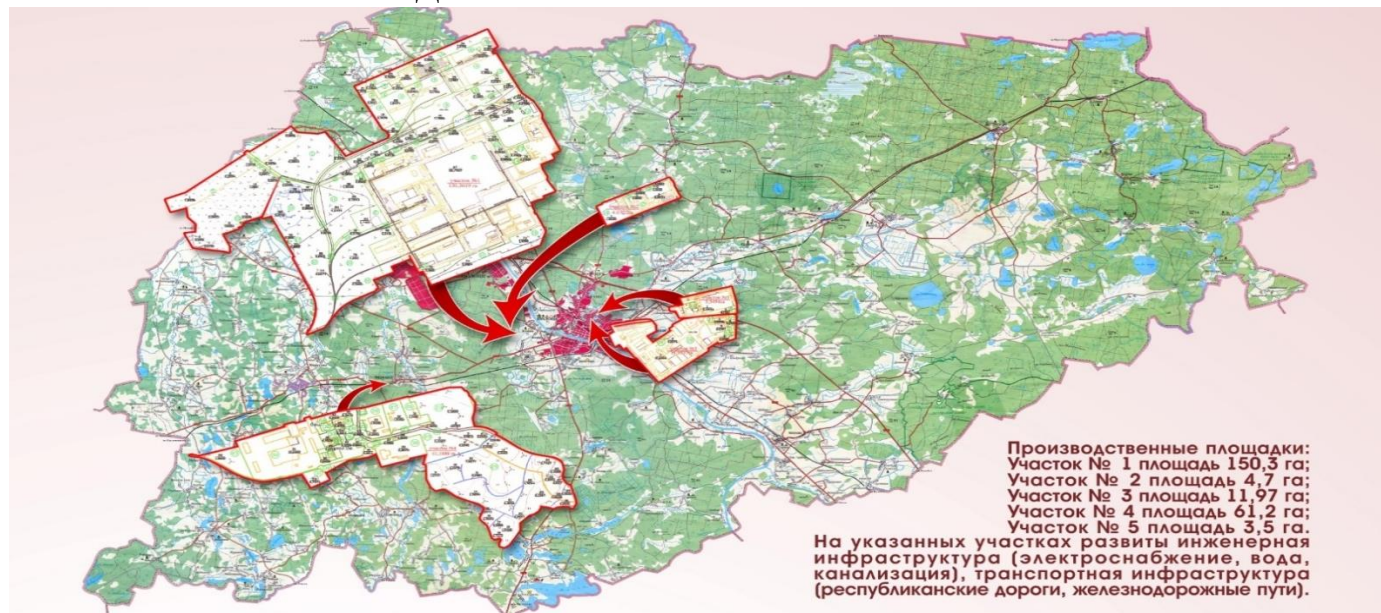
ООО «КимаБел» - строительный брус, паллетная доска, щепка

Контакты: 8 0 214 49 99 94, <https://www.kimabel.by>.

Сайт Полоцкого районного исполнительного комитета

<http://polotsk.vitebsk-region.gov.by/>.

Свободная экономическая зона «Витебск»



В целях развития свободных экономических зон и активизации привлечения национальных и иностранных инвестиций Указом Президента Республики Беларусь от 22 августа 2018 г. № 346 «Об изменении Указов Президента Республики Беларусь» в границы СЭЗ «Витебск» включен сектор, расположенный на территории г. Полоцка и Полоцкого района, который включает 5 участков площадью 231,646 га.

Территория СЭЗ – территория для выгодного инвестирования, развития производств, основанных на новых и высоких технологиях. Резидентами СЭЗ на территории Полоцкого района являются ОАО «Полоцк-Стекловолокно», СООО «Новополоцкий завод технологических металлоконструкций», ГЛХУ «Полоцкий лесхоз», ООО «Гидропресс», ООО «ПОЛСПО-КЛАСС», ООО «Интернациональная корпорация «Белсун» по высоким технологиям».

Льготные условия осуществления деятельности:

- освобождение от налога на недвижимость;
- освобождение от налога на прибыль в течение 10-ти лет с момента объявления прибыли;
- освобождение от налога на добавленную стоимость в части импортных товаров, вошедших в состав произведенной продукции;
- освобождение от ряда платежей, связанных с земельными отношениями (от уплаты земельного налога, от оплаты за право заключения договора аренды земельного участка, от компенсационных выплат стоимости объектов растительного мира).

Сайт Свободной экономической зоны «Витебск»

<http://www.fez-vitebsk.com/>

Инвестиционные предложения

Административно-деловой центр



г. Полоцк, пересечение ул. Богдановича и пр. Зодчего Иоанна

Лечебно-оздоровительный центр



г. Полоцк, вблизи пересечения ул. Богдановича и пр. Зодчего Иоанна

Многофункциональный общественный комплекс (бизнес-центр с дополнительными площадями для размещения гостиницы, ресторана, объектов торговли и паркинга)

Строительство кемпинга, туристической базы отдыха (спортивные и детские площадки, места отдыха, гостиницы, дома для отдыха, русская баня)



г. Полоцк, пересечение пр. Зодчего Иоанна и ул. Грюндвальской

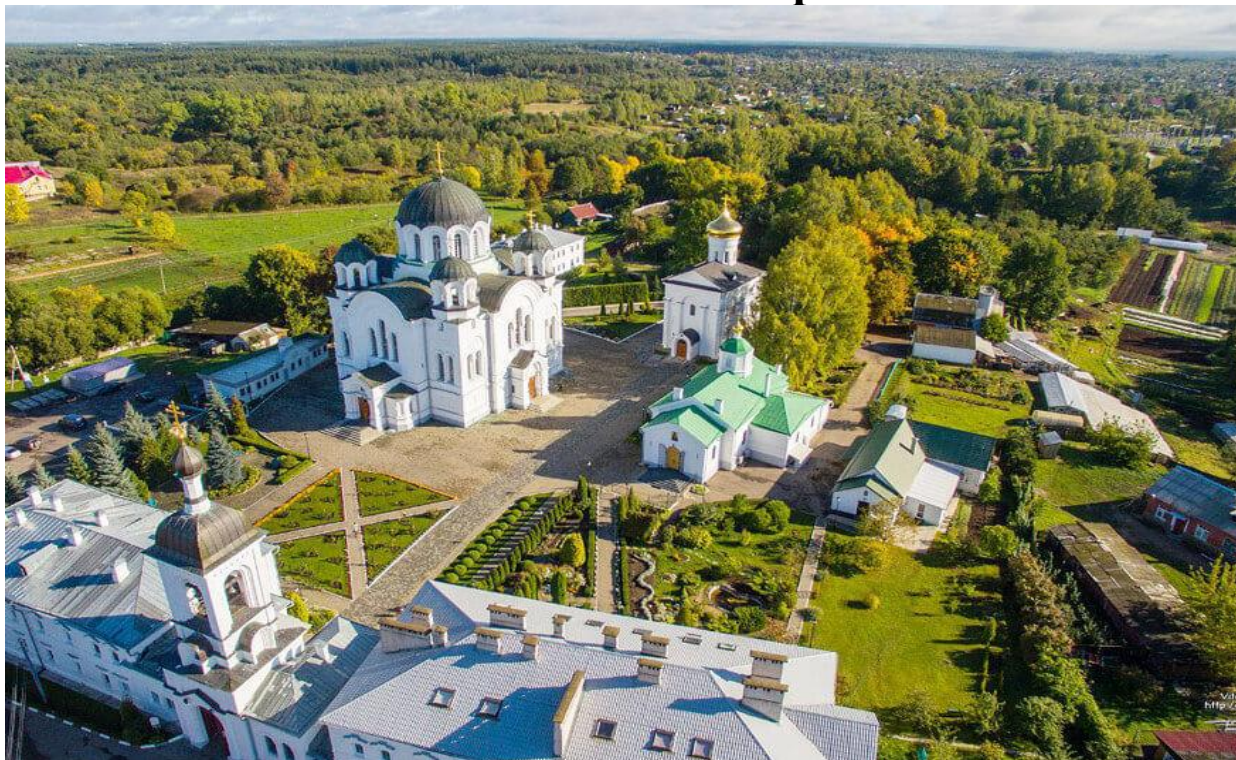


Полоцкий р-н, г.п. Ветрино, ул. Армейская, берег озера Сердово

*Все инвестиционные предложения представлены на сайте
Национального агентства инвестиций и приватизации*

<http://investinbelarus.by/>

Полоцкий Спасо-Евфросиниевский ставропигиальный женский монастырь



Адрес: г. Полоцк, ул. Евфросинии Полоцкой, 89.

Телефоны: 8-0214-46-70-99; 8-0214-42-14-29, www.spas-monastery.by

Женский православный монастырь в Полоцке, один из древнейших и крупнейших центров православия на территории Беларуси.

Домик Петра I



Адрес: Нижне-Покровская улица, дом 33.

Стационарная выставка «Прогулка по Нижне-Покровской» открыта в здании, являющемся памятником архитектуры XVII в. — Домике Петра I. Экспозиция является первой и единственной в Беларуси, посвященной истории одной улицы в определенный отрезок времени.

Полоцкий Иезуитский коллегиум

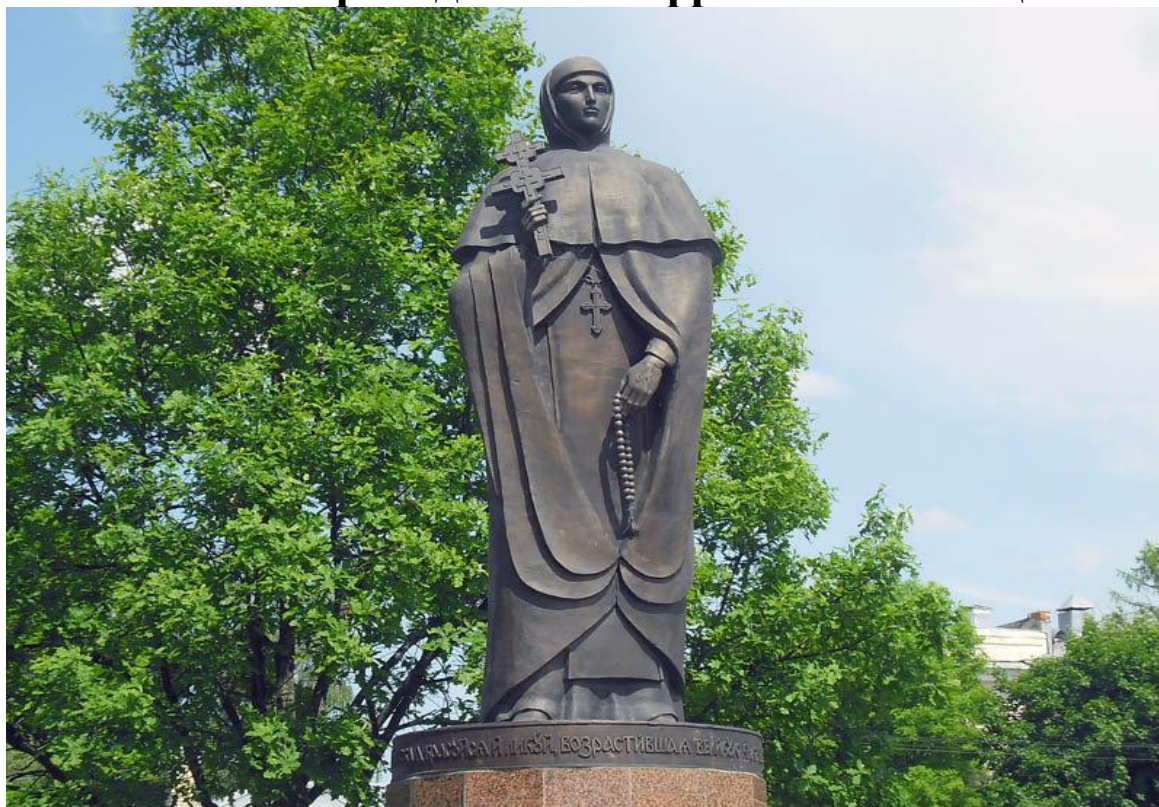


Адрес: г. Полоцк, Замковый проезд, 2а.

Телефон: +375 29 719-86-08, 8 0214 42-31-54, www.tourcentr.psu.by

Иезуитский коллегиум в Полоцке был открыт в 1580 году. Ныне здесь находится историко-филологический факультет Полоцкого государственного университета.

Памятник преподобной Евфросинии Полоцкой



Место расположения : ул. Евфросинии Полоцкой

Евфросиния Полоцкая – небесная покровительница Беларуси и города Полоцка, где она родилась и выросла, где основала монастырь. Евфросиния Полоцкая – первая женщина на Руси, которая канонизирована церковью.

Памятник Франциску Скорине



Место расположения: площадь Франциска Скорины

Франциск Скорина белорусский первопечатник, ученый, просветитель и культурный деятель, переводчик, писатель и художник-график эпохи Возрождения.

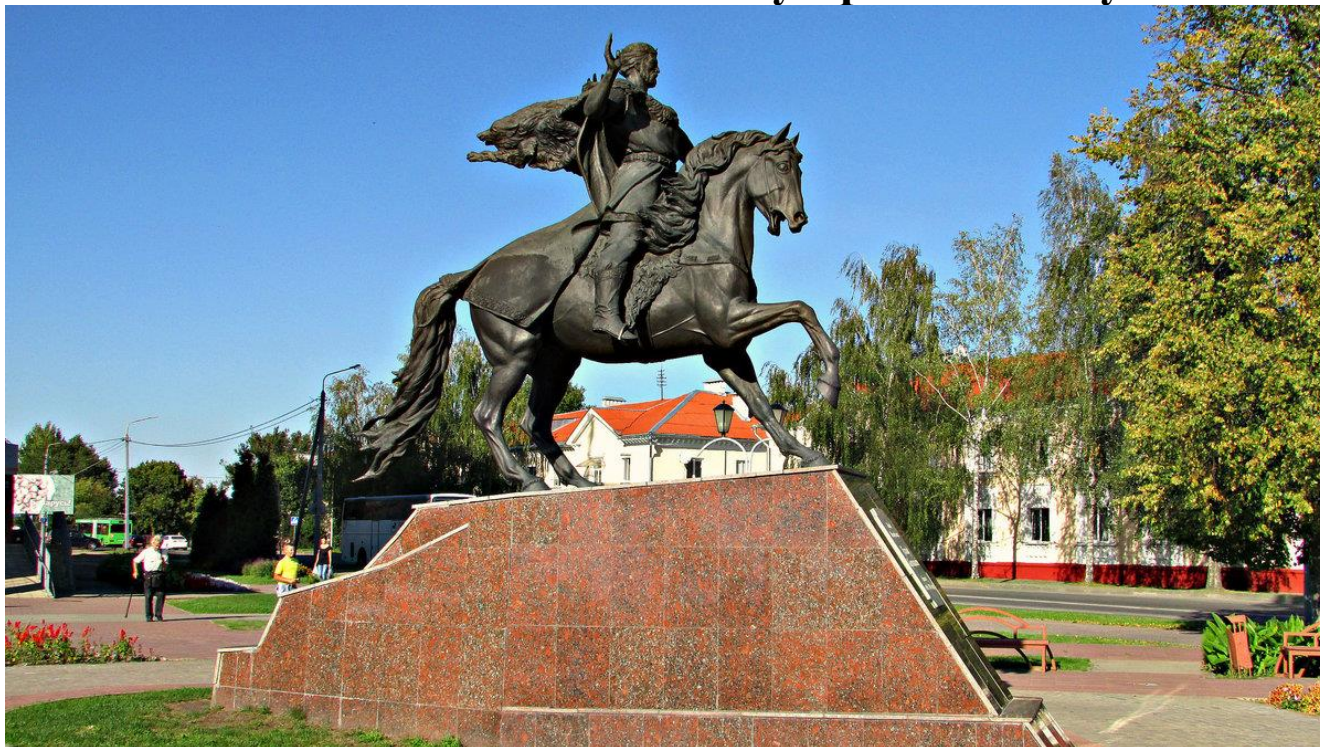
Памятник Симеону Полоцкому



Место расположения: пр. Франциска Скорины, у кинотеатра «Родина».

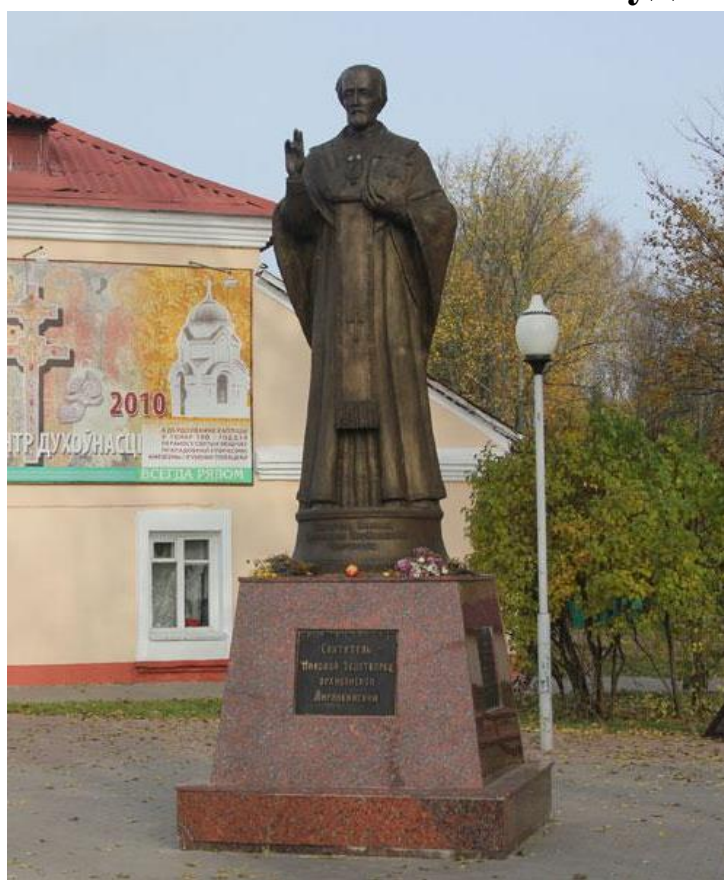
Симеон Полоцкий – великий просветитель, педагог, политик, ученый, писатель, поэт и богослов.

Памятник князю Всеславу Брячиславичу



Место расположения: перекресток ул. Евфросинии Полоцкой и ул. Октябрьской.
На время правления князя Всеслава Брячиславича приходится наивысший расцвет Полоцкой земли, по его приказу в XI в. был построен Софийский собор

Памятник Святителю Николаю Чудотворцу



Место расположения: на пересечении ул. Космонавтов и ул. Евфросинии Полоцкой.
Святитель Николай – особо почитаемый христианский святой. Монумент установлен на том месте, где раньше находилась разрушенная монастырская часовня.

Памятник зодчому Иоанну



Место расположения: ул. Богдановича, микрорайон «Аэропорт».
Зодчий Иоанн – выдающийся представитель Полоцкой школы архитектуры.

Памятник «Кривичи»



Место расположения: ул. Стрелецкая, 4а.

Кривичи – одно из самых крупных славянских племен, жили в верховьях Днепра и Западной Двины. На этих территориях возникло Полоцкое княжество.

Памятник героям Отечественной войны 1812 года



Место расположения: площадь Свободы.

Памятник воздвигнут в 1850 г., утрачен в 30-е годы XX века
и восстановлен в 2010 году.

Памятный знак букве «Ў»



Место расположения: сквер по пр. Франциска Скорины.

Памятный знак посвящён 22-й букве белорусского алфавита. Установлен
в сентябре 2003 года во время празднования X-го Дня белорусской письменности.

Памятный знак «Полоцк – колыбель белорусской государственности»



Место расположения: около Софийского собора.

Памятный знак, на щитах которого, находятся портреты исторических личностей, на оборотной стороне – ключевые события становления государственности.

Памятный знак «Полоцк – географический центр Европы»



Место расположения: сквер по пр. Франциска Скорины.

Белорусским ученым-геодезистам удалось установить, что центр Европы находится в Полоцке.

Памятник 23-м воинам-гвардейцам



Место расположения: ул. Нижне-Покровская

Памятник установлен в 1989 году в честь бессмертного подвига 23 гвардейцев 158-го полка 51-й гвардейской стрелковой дивизии.

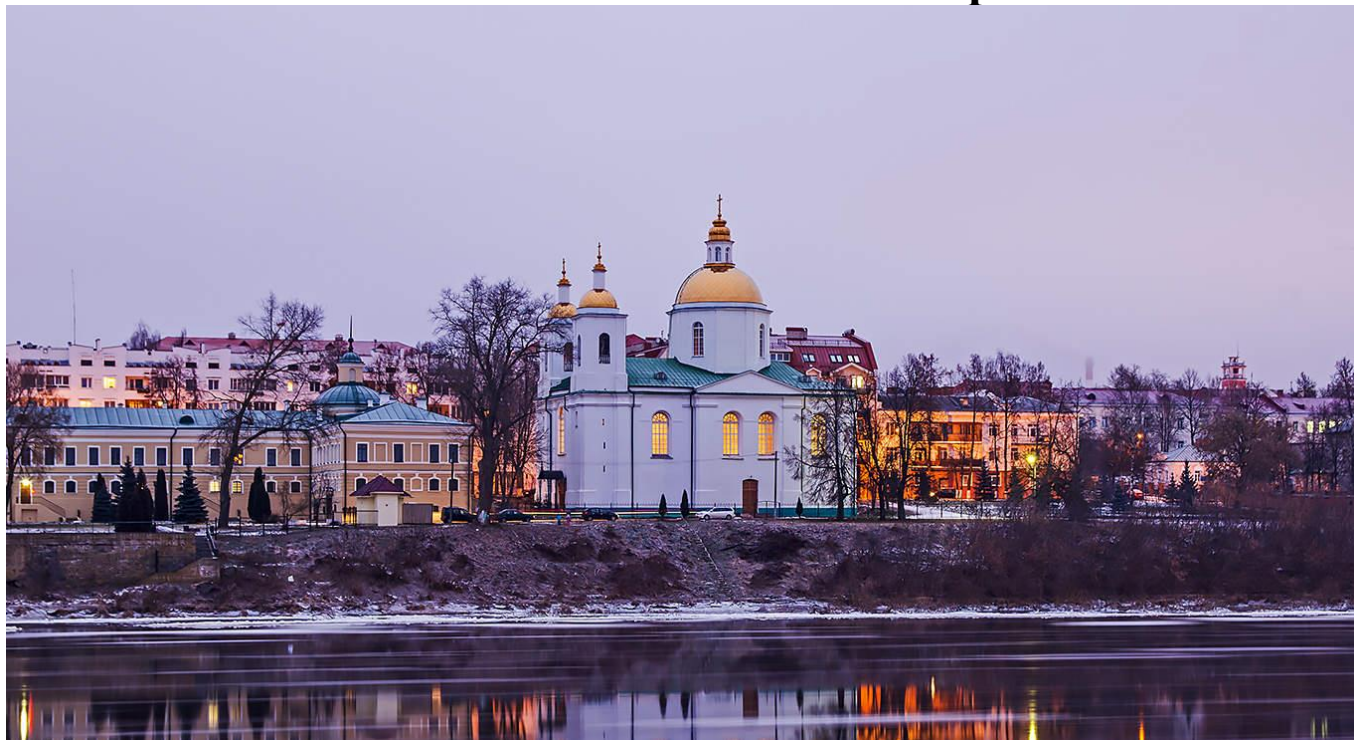
Парковая скульптура «Полоцкий купец»



Место расположения: г. Полоцк, ул. Гоголя, 16

С давних времен в Полоцке пересекались крупные торговые пути, и именно купцы способствовали развитию города.

Свято-Богоявленский собор



Место расположения: г. Полоцк, ул. Нижне-Покровская
Православный кафедральный собор в стиле барокко,
памятник архитектуры XVIII века.

Борисов камень



Место расположения: г. Полоцк, ул. Замковая, д. 1.
Памятник культуры XII века. Один из четырёх Борисовых камней Беларуси.

Национальный Полоцкий историко-культурный музей-заповедник



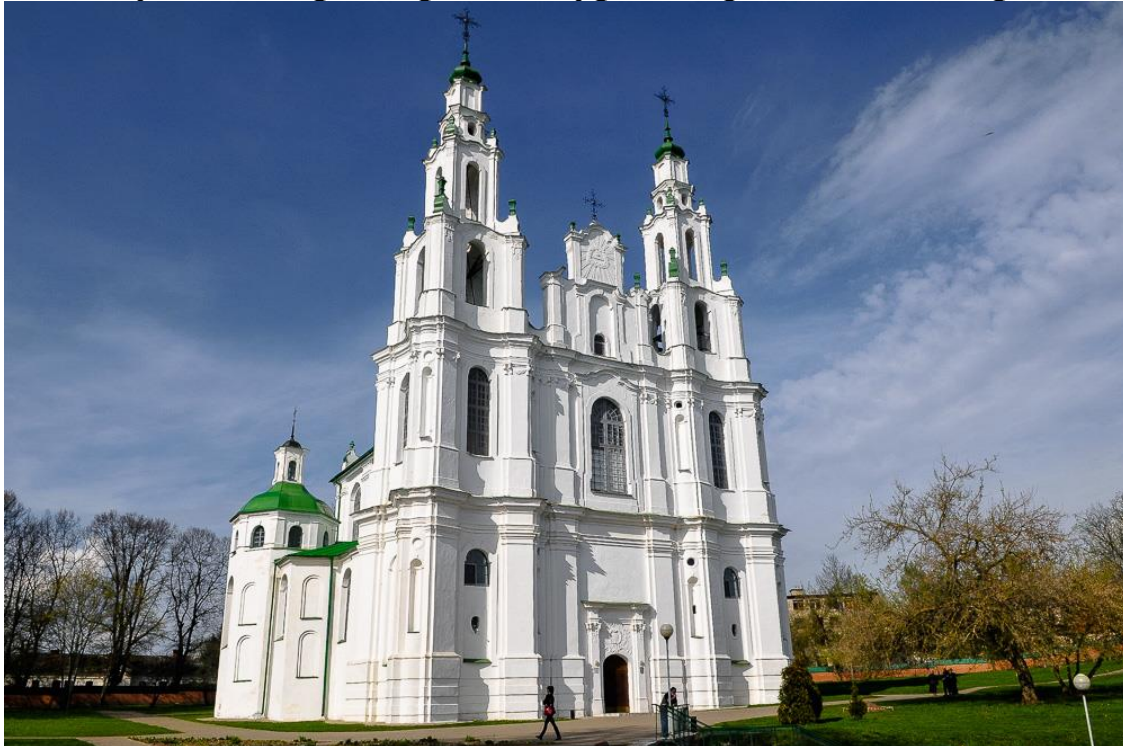
Национальный Полоцкий историко-культурный музей-заповедник представляет собой уникальную историческую территорию, памятники которой охраняются, изучаются, реставрируются и приспособляются под музейные экспозиции. Экспозиции некоторых музеев размещены в памятниках архитектуры: Софийском соборе (сер. XI — сер. XVIII вв.), корпусе бывшего иезуитского коллегиума (XVIII в.), Лютеранской кирхе (1888 г.), Братской школе (к. XVIII в.), жилых домах по ул. Войкова, 1 и ул. Нижне-Покровской, 46 (XIX — нач. XX вв.), домике Петра I (1692 г.), водонапорной башне (1953 г.). Всего же в составе НПИКМЗ насчитывается одиннадцать Полоцких музеев.

Все недвижимые памятники (архитектурные и археологические) наряду с движимыми (музейный фонд составляет более 100 000 единиц хранения) включены в музейное собрание Национального Полоцкого историко-культурного музея-заповедника.

Сам заповедник с его охранной зоной, зоной регулирования застройки, существующими и будущими музеями является ядром, вокруг которого создаются условия для превращения исторического Полоцка в город-музей.

Сайт Полоцкого музея-заповедника <http://polotsk.museum.by/>

Музей истории архитектуры Софийского собора



Адрес: г. Полоцк, ул. Замковая, 1.

Режим работы: с 10:00 до 17:00, кроме понедельника.

В летнее время (с 1 июня по 31 августа) с 10:00 до 18:00, кроме понедельника.

Телефон: 8 0214 42 53 40, 42 51 34

Природно-экологический музей



Адрес: г. Полоцк, ул. Франциска Скорины, 21.

Режим работы: с 10:00 до 17:00, кроме понедельника.

В летнее время (с 1 июня по 31 августа) с 10:00 до 18:00, кроме понедельника.

Телефон: 8 0214 42 42 13.

Музей традиционного ручного ткачества Поозерья



Адрес: г. Полоцк, ул. Войкова, 1.

Режим работы: с 10:00 до 17:00, кроме понедельника.

В летнее время (с 1 июня по 31 августа) с 10:00 до 18:00, кроме понедельника.

Телефон: 8 0214 46 30 41.

Детский музей



Адрес: г. Полоцк, ул. Нижне-Покровская, 46.

Режим работы: с 10:00 до 17:00, кроме понедельника.

В летнее время (с 1 июня по 31 августа) с 10:00 до 18:00, кроме понедельника.

Телефон: 8 0214 46-45-58.

Краеведческий музей



Адрес: г. Полоцк, ул. Нижне-Покровская, 11.

Режим работы: с 10:00 до 17:00 каждый день, кроме понедельника.

В летнее время (с 1 июня по 31 августа) с 10:00 до 18:00, кроме понедельника.

Телефон: 8 0214 46 27 15, 46 25 41 (касса).

Историко-культурный комплекс «Поле ратной славы»



Адрес: Полоцкий район, аг. Гомель, ул. Тябута д. 12.

Телефон 8 0214 42 53 40, 8 029 211 22 02.

**Музей-библиотека Симеона Полоцкого,
Музей белорусского книгопечатания**



Адрес: г. Полоцк, ул. Нижне-Покровская, 22.

Режим работы: с 10:00 до 17:00, кроме понедельника.

В летнее время (с 1 июня по 31 августа) с 10:00 до 18:00, кроме понедельника.

Телефон: 8 0214 46 63 39, 43 90 73, 46-57-25.

Художественная галерея



Адрес: г. Полоцк, ул. Стрелецкая, 4А-4.

Режим работы: с 10:00 до 17:00, кроме понедельника.

В летнее время (с 1 июня по 31 августа) с 10:00 до 18:00, кроме понедельника.

Тел. 8 0214 46-41-35; 43 66 32.

**Музей-квартира Героя Советского Союза
З. М. Тусноловой-Марченко**



**Адрес: г. Полоцк, ул. 23 Гвардейцев, 1.
Режим работы: с 10:00 до 14:00 в среду, четверг, пятницу.
Телефон: 8 0214 46-93-20**

Музей боевой славы



**Адрес: г. Полоцк, ул. Тусноловой-Марченко, 1.
Режим работы: с 10:00 до 17:00. пн, вт - выходной.
В летнее время (с 1 июня по 31 августа) с 10:00 до 18:00; пн, вт - выходной.
Телефон: 8 0214 46-93-20**

Музей средневекового рыцарства



**Адрес: г. Полоцк, ул. Энгельса, 3.
Режим работы: чт-вс 10:00–17:00.
Телефон: +375 29 834 55 66**

**Полоцкий туристический информационный центр –
Ваш уникальный помощник в путешествиях по Полоцку**



**Адрес: г. Полоцк, пр-т Франциска Скорины, 8
Режим работы: пн-пт 9:00–17:00, сб-вс 10:00-15:00.
Телефон: +375 214 46 69 49, www.polotsk.info**

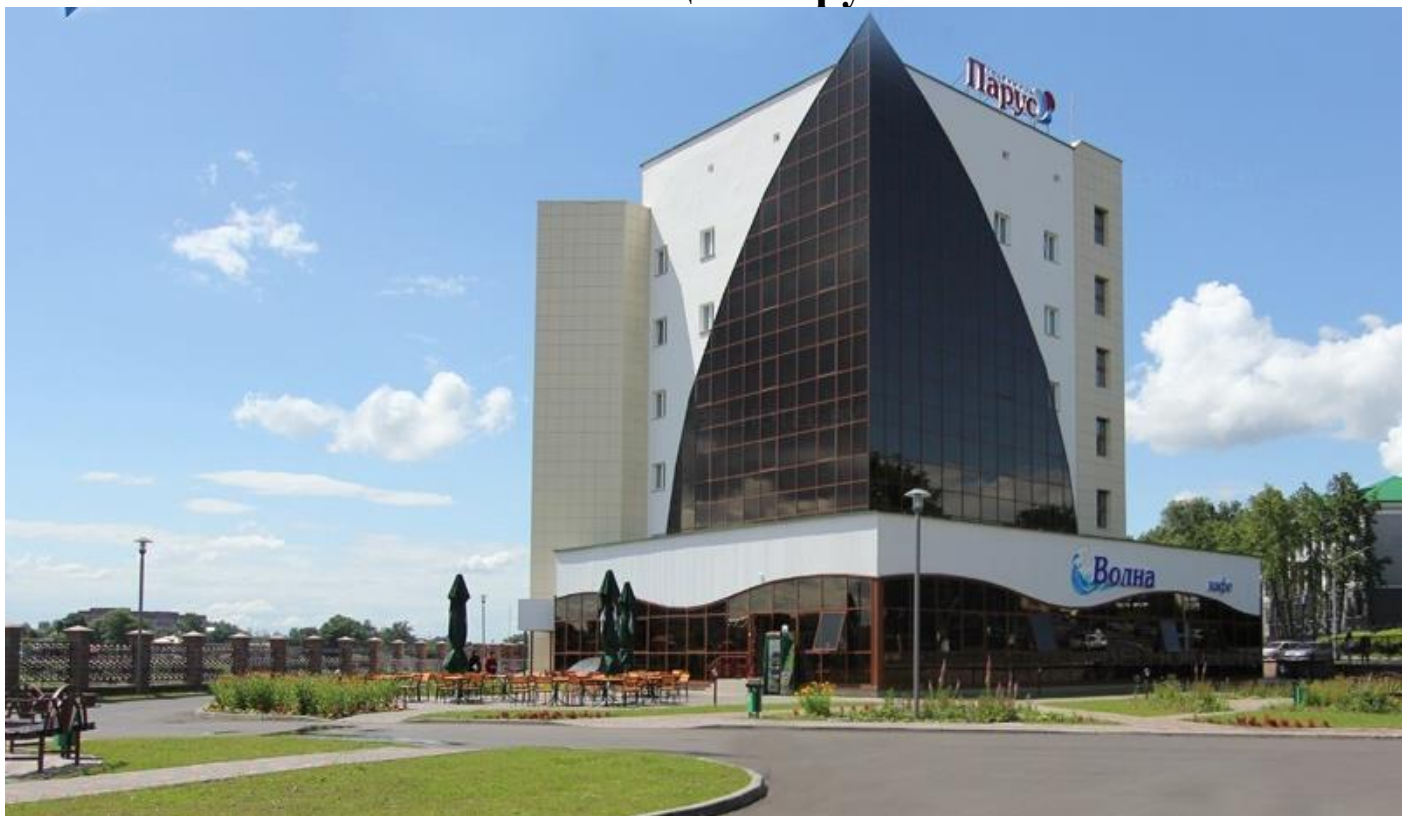
ГОСТИНИЦЫ

Гостиница «Двина»



Адрес: г. Полоцк, пр. Франциска Скорины, д.13.
Телефон: +375 214 422235, +375 44 5003700, www.slavyanskiy.by

Гостиница «Парус»



Адрес: ул. Нижне-Покровская, 50а.
Телефон 8 0214 46-51-70 (круглосуточно), www.parus-polotsk.by

Хостел «София»



Адрес: г. Полоцк, переулок Шмидта, 20.
Телефон: +375 (29) 559-88-08, www.sofiahostel.by

Мини-гостиница «Гостиный двор Полоцк»



Адрес: ул. Школьная 1а, деревня Экимань.
Телефон: +375 33 696 81 11, 8 0214 74 47 41

Гостиница КФХ «Эхо»



Адрес: 211414 Полоцкий район, д. Бараново, ул. Набережная, 1а
Телефон: 8 0214 72 01 29, <https://vk.com/cafemaentak>

Гостиница «Кентавр»



Адрес: деревня Коптево, д.15
Телефон: + 375 (29) 899 01 01, + 375 (29) 682 05 03, www.kentavr-club.by

База отдыха «Duck Lake»



Адрес: Полоцкий район (озеро Суя)
Телефон: +37529 8951823, +375 214701098, www.ducklake.by

База отдыха «Скиф»



Адрес: Полоцкий район, озеро Червятка
Телефон: 8 0214 49 07 30, +375 33 828 33 33, +375 33 363 66 57
<https://www.oxotaskif.by>

Охотничье хозяйство «Лебединое»



Адрес: Полоцкий район, д.Щаты
Телефон: +375 29 772 12 72, +375 29 646 46 10, [Instagram: hunting.by](https://www.instagram.com/hunting.by)

Охотничье хозяйство «Званное» ООО «Лигмод»



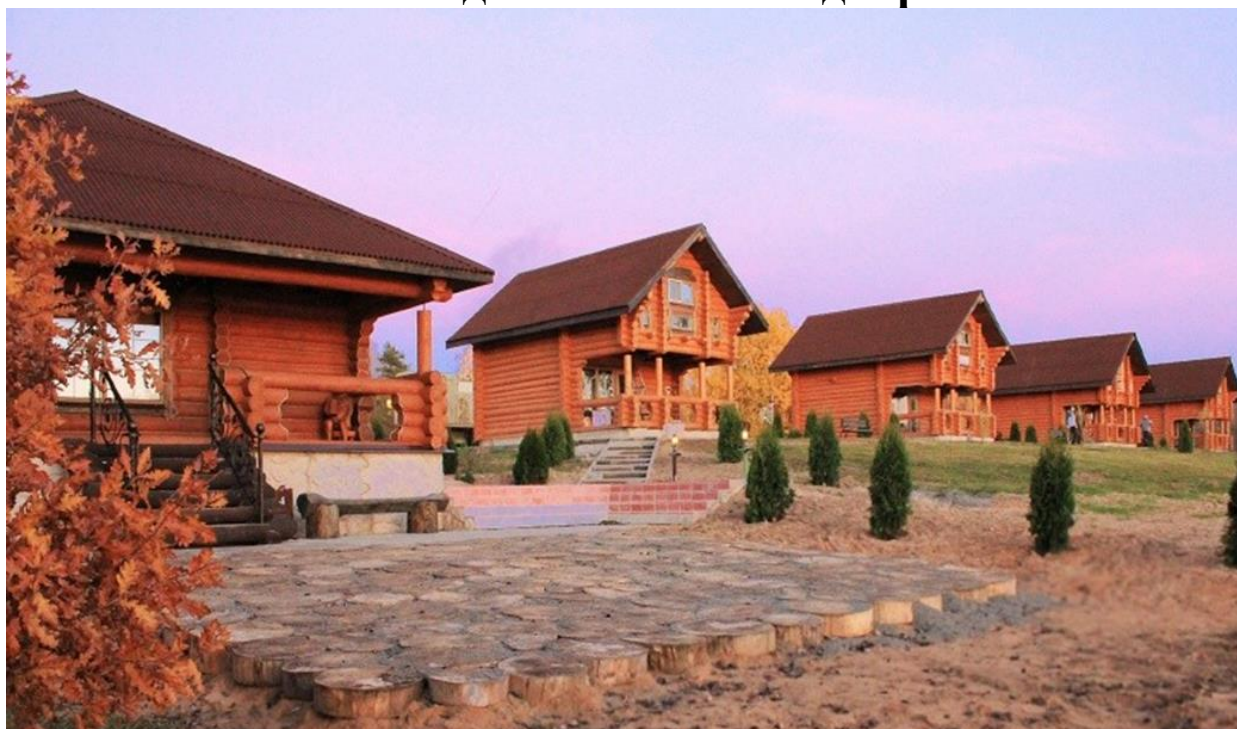
Адрес: Полоцкий район, Малоситнянский с/с, д.Получье, ул. Дачная, 15.
Телефон: +375 (29) 657-88-36, +375 (29) 674-93-78 <https://zvannoe.by/>

**База отдыха “Щаты“ филиал РУПП ”Витебскхлебпром“
”Полоцкий хлебзавод“**



**Адрес: Полоцкий район, дер.Щаты.
Телефон: 8 0214 46-13-28, 8 0214 43-86-94, <http://polhlebz.by/turbaza>**

База отдыха «Охотный двор»



**Адрес: Полоцкий район, д. Бабыничи, ул. Школьная, 1а
Телефоны: + 375 44 777 01 55, + 375 29 777 23 98, www.o-dvor.by**

УСАДЬБА
Усадьба «Михайловская заводь»



Адрес: Полоцкий район, Зелёнковский с/с, д. Гендики,
Телефон: +375 (29) 217-27-65,+375 (29) 511-80-48,www.m-z.by

Агроэкоусадьба «Домик на уикенд»



Адрес: Полоцкий р-н, Боровухский сельский Совет, д. Гамзелёво, ул. Садовая, 1
Телефон:+375 (29) 212 22 69

<https://www.holiday.by/by/dom/estates/dnw/photo#content>

Усадьба «Гасиенда»



Адрес: Полоцкий район, д. Ропно, улица Школьная, дом 16А
Телефон: +375(29) 519-00-25

Агрэкоусадьба «Подвинье»



Адрес: Полоцкий р-н, Боровухский сельский Совет, д. Подвинье, 13
Телефон: +375 (33) 345 12 05

РЕСТОРАНЫ, КАФЕ

Кафе «Волна»



Адрес: г. Полоцк, ул. Нижне-Покровская 50А.

Режим работы: с 12.00 до 24.00 ежедневно.

Телефон: 8 0214-43-81-73, +375 29-249-43-19, <http://parus-polotsk.by/>

Кафе «Дамиан»



Адрес: г. Полоцк, улице Нижне-Покровская, д. 41б.

Режим работы: ежедневно 12:00 - 24:00

Телефон: 8 0214 43-87-66, <http://damian.by/>.

Ресторан «4REST»



Адрес: г. Полоцк, ул. Октябрьская, 82.

Режим работы: пн – чт, вс – 12:00-24:00, пт, сб – 12:00-05:00

Телефон: +375 29 758 20 02, +375 29 633 20

02, https://www.instagram.com/4rest_restobar/

Ресторан «Гостиный двор «Полоцк»



Адрес: г. Полоцк, пр. Франциска Скорины, 13.

Режим работы: понедельник-четверг, воскресенье 11:00 – 24:00,
пятница, суббота 11.00-01.00

Телефон: +375(33)396-81-11, <http://gdpolotsk.by/>

Кафе «Верхний замок»



Адрес: г. Полоцк, пр. Замковый, д.6
Режим работы: пн. – чт., вс. – 10:00-23:00, пт., сб. – 10:00-24:00
Телефон: 8 0214 42 01 26, <https://www.instagram.com/kafeverhniizamok/>

Кафе «Гурман»



Адрес: г. Полоцк, пр. Франциска Скорины, 11
Режим работы: 10:00 – 23:00
Телефон: 8 0214 46-05-05, <https://www.instagram.com/gurman.polotsk/>

Кафе «Спатканне»



Адрес: г. Полоцк, ул. Коммунистическая,10

Режим работы: вт. – чт. 12:00 - 22:00, пт., сб. 12:00-24:00, вс., пн. 12:00-20:00;

Телефон: 8 0214 46-30-43

Кафе «Раздоль»



Адрес: г. Полоцк, ул. Толстого, 15

Режим работы: 12:00 – 00:00

Телефон: 8 0214 46-04-33, <http://razdol.com/>

Кафе «Суши шоп»



Адрес: г. Полоцк, проспект Франциска Скорины, д. 23
Режим работы: 11:00 до 23:00, санитарный день - 1-й понедельник месяца
Телефоны: 8-0214-46-34-70, <https://sushi-shop.by>

Кафе «Доминика»



Адрес: г. Полоцк, проспект Франциска Скорины, 11.
Режим работы: 10:00 до 23:00
Телефоны: 8-0214-46-64-86