

Историко-культурное
наследие Верхнедвинского
района



*На территории Верхнедвинского района находятся
43 объекта историко-культурного наследия, из них:*

16 памятников истории

8 памятников архитектуры

19 памятников археологии

Памятники истории



Братская могила в г.п. Освея

Освея была освобождена 17 июля 1944 г. в результате ожесточенных боев по прорыву немецкого оборонительного рубежа «Реер». Свои головы сложили более 900 советских солдат.



*Братская могила в городском сквере г.
Верхнедвинск*



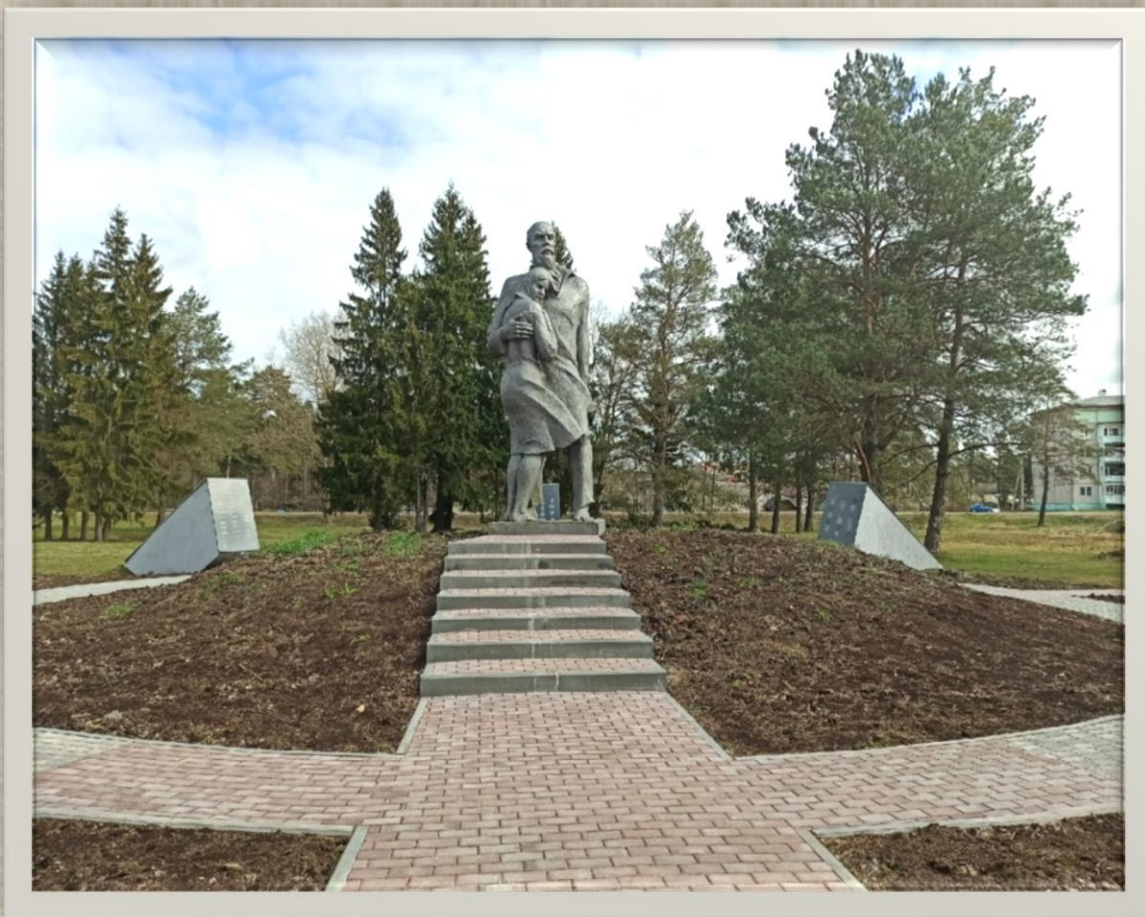
*В центре города в
братской могиле
захоронены
офицеры, погибшие
в июле 1944 г. во
время освобождения
города от немецких
захватчиков.*



*Мемориальный комплекс жертвам фашизма,
воинам-освободителям и землякам в д. Янино*



МЕЧТУ ПРОНЕСИТЕ
ЧЕРЕЗ ГОДА
И ЖИЗНЬЮ
НАПЛАНИТЕ
ПО ТЕКТО УМЕ НЕ
ПРИДЕТ НИКОГДА
ЗАКЛИКАЮ
ПОМНИТЕ
В ПОСЛАТЕНСКИ



В Великую Отечественную войну оккупационными властями было сожжено 426 деревень, 203 из которых послы войны не возродились. Погиб каждый второй житель района: на фронтах – свыше 4600 человек, в партизанских отрядах – свыше 700 человек, мирных жителей – свыше 20700 человек. В честь памяти погибших в годы Великой Отечественной войны в 1977 г. в д. Янино был открыт архитектурно-скульптурный комплекс на пересечении шоссе. Архитектором комплекса является М. Трипук, скульптором И. Кравченко.

Памятники архитектуры



Костёл Святой Троицы в д. Росица





*Освященный в 1911 г. в честь
Сердца Св. Иисуса и Св.
Антония Падуанского храм
представляет собой памятник
архитектуры неороманского
стиля. В 1934 г. храм был
закрыт и использовался как
склад. В 1990 г. храм вернули
верующим. В 2000 г. Костёл был
переосвещён в честь Святой
Троицы.*

Церковь Успения Пресвятой Богородицы в аг. Сарья



Храм, строительство которого было завершено в 1857 г. был построен на средства местного пана И. Лопатинского в память об умершей супруге рядом с фамильным кладбищем. Первоначально он был освящён в честь Пресвятой Девы Марии и являлся католическим храмом. В 1869 г. храм был переосвящён в православную церковь Успения Пресвятой Богородицы. С 1925 г. храм был закрыт. В 1990 г. храм был возвращён верующим.



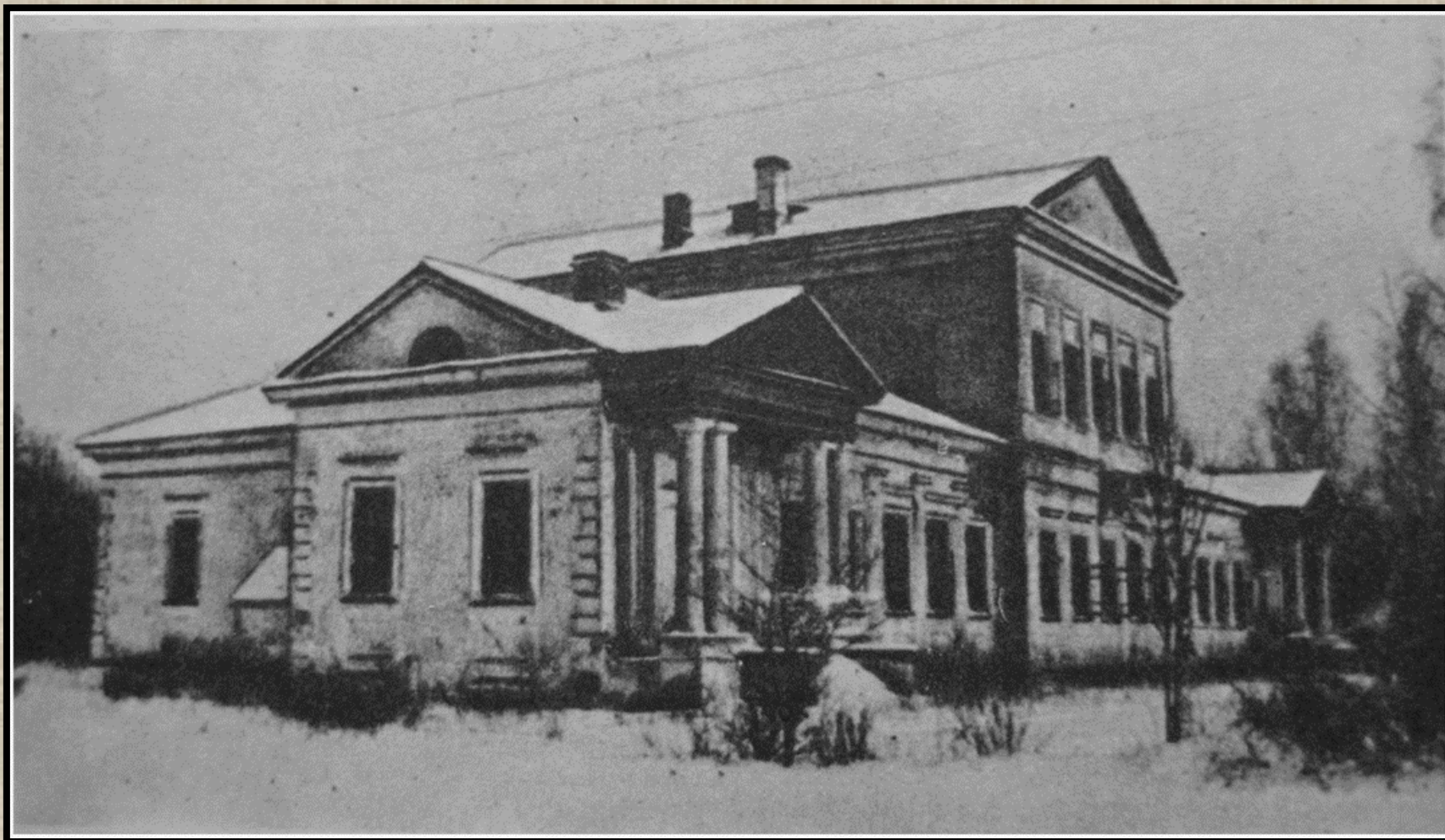
Фрагменты парка в аг. Сарья



После окончания строительства храма И. Лопатинский разбил на берегах р. Сарьянки парк, в котором были посажены различные породы деревьев, как типичные для наших широт, так и привезённые из-за рубежа. Ярким их представителем является сосна Веймутова, посаженная в парке в 1860-е гг.



Фрагменты бывшей усадьбы в д. Опытная





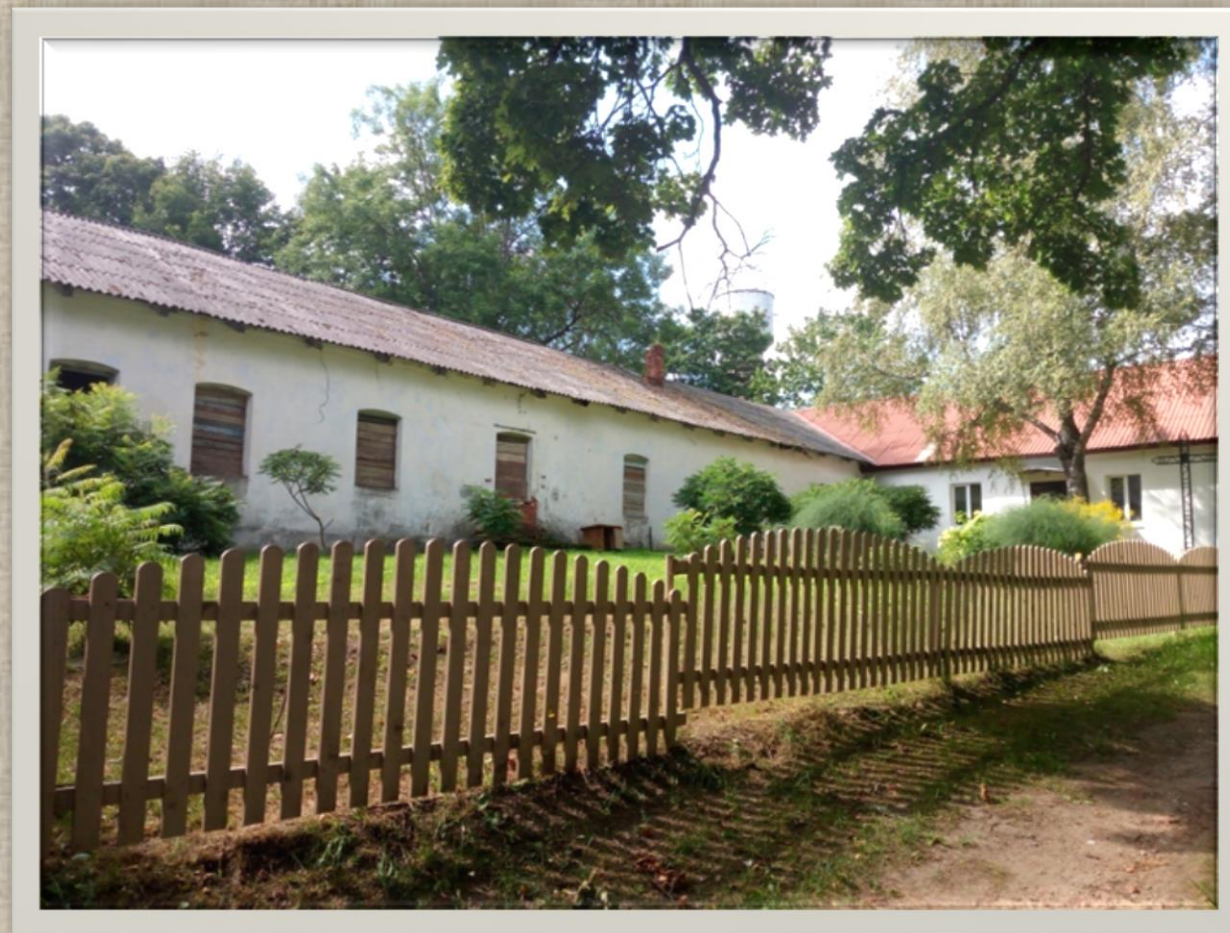
Первоначально Бигусово (первое название имения) принадлежало Сапегам. В 1824 г. Франциск Сапега продал имение Нитославским. Усадьба была построена во 2-й половине XIX в. Последний владелец имения, Витольд Нитославский, покинул его вскоре после февральской революции 1917 г. Со второй половины 1970-х гг. имение заброшено.

Бывший монастырский госпиталь в г.п. Освея



*Построенное в 1759 г.
при монастыре Сестёр
милосердия, здание
бывшего госпиталя
является старейшим в
Верхнедвинском районе.*

*В 1920-е гг. в нём
размещался райком
партии. В послевоенное
время в здании снова
была больница.*



Железнодорожный вокзал в аг. Бигосово



Постройка Риго-Орловского шоссе положила начало населённому пункту Бигосово. В 1926 г. было завершено строительство нового здания вокзала в стиле модерн. Т.к. Бигосово являлось пограничным пунктом, архитектор вложил в постройку элементы оборонительных сооружений, что придаёт вокзалу схожие с замками черты.



Здание по улице Советской в г. Верхнедвинск





*Построенное в начале XX в.
Здание представляет собой
часть типичной застройки
уездных городков и
местечек. Является
памятником архитектуры в
стиле модерн.*

Парк в г.п. Освея



Заложенный во второй половине XVIII в. Парк окружал дворец Гильзенов. Площадь первоначального парка составляла около 40 га. Были проложены дорожки и аллеи, размещены беседки и альтанки, имелся зверинец.

